

2009 - 2020

Lyne – en landsby i stærk udvikling



Ansvarlig:

Arbejdsgruppen Lyne

December 2009

Foto: Gunnar Schmidt

Indhold

Indhold	2
Lyne´s lokal historie	3
Lokal analyse	3
Befolkningsanalyse	4
Input	4
Hvad viser vores analyser	5
Indsatsområder	6
Vision	7
Strategi	7

Lyne – en landsby i stærk udvikling

Lokal Udviklingsplan

Lyne´s historie:

Lyne sogn er et lille landsbysamfund med ca. 600 indbyggere. Lyne har altid ligget ved den yderste grænse af kommunen og amt/ region.

Den geografiske placering har medvirket til at lokalbefolkningen altid selv har, måttet være aktive for at få ting til at ske.

I Lyne er der idrætshal, forsamlingshus, dagligbrugs, planteskole, campingplads samt mange erhvervsdrivende. Friskole, SFO, privat børnehave og dagpleje både kommunalt og privat.

En lang række ideer er søsat via lokale ildsjæle, som gennem et rigt og aktivt foreningsliv har gennemført mange projekter

Nævnes kan bl.a. fritidscenter, hal, friskole, børnehave, bryghus, erhvervshuse, byggemodnet byggegrunde, og senest indvielse af grønt område med sheltere, bålhus, stier, mm. som kan friste alle aldre, til at komme ud i naturen.

I Lyne sogn er der mange fortidsminder, som kan fortælle om vore forfædres gøren og laden, dette kombineret med en forsat udvikling gør at lyne er et særdeles spændende sted at bo og leve.



Lokal analyse:

Lokalsamfundet har en bred befolknings sammensætning – se under befolkningsanalysen.

Vi har i Lyne 1 privat dagplejemor og en kommunal. Derudover er der Børnebo som er en privat børnehave i Lyne. Ved siden af ligger Lyne friskole, friskolen startede i august 2005 i de bygninger, hvor folkeskolen fungerede indtil juni 2005. En gruppe forældre arbejdede i lidt over et år på at etablere friskolen, da det stod klart, at folkeskolen stod foran en lukning.

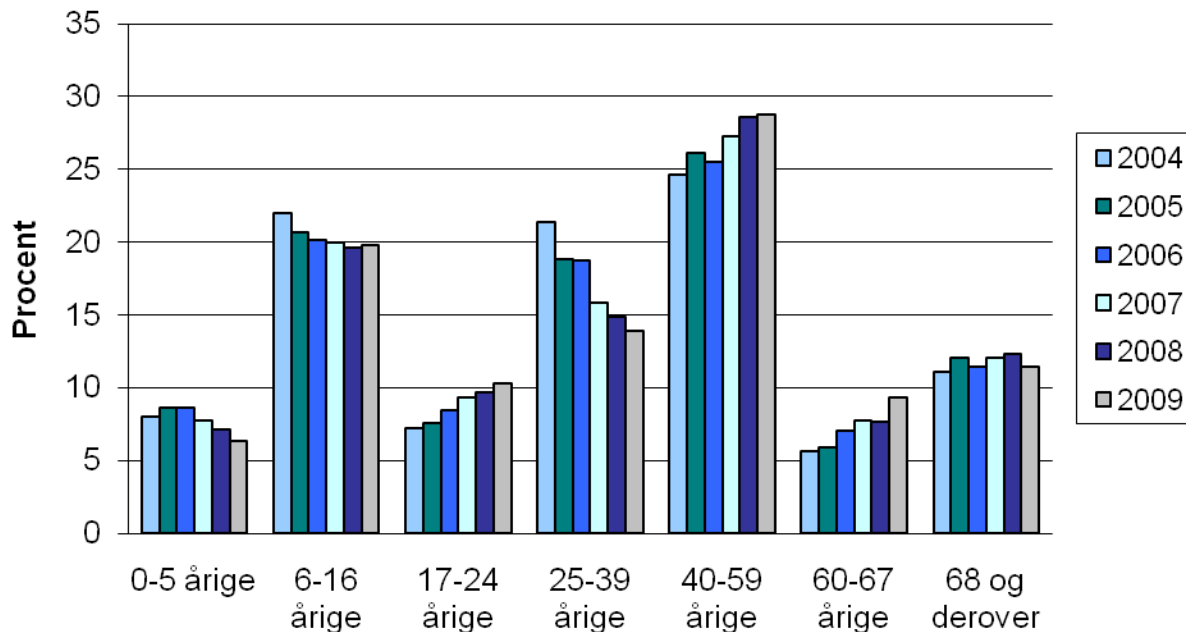
Der er p.t. 65 elever på friskolen fra 0 – 8 klasse, derefter forsætter eleverne på Tarm Skole eller efterskole.

De ældre borgere i Lyne høre under Ringkøbing-Skjern kommunes hjemmepleje som har til huse i Tarm. Hvor det tidligere plejehjem i Lyne lagde, er der i dag bygget 9 ældreboliger med et fælles rum, som bliver brugt til mange aktiviteter for de ældre.

Vi har et godt og et aktivt foreningsliv i Lyne vi kan i fritiden blandet andet tilbyde mulighed for at deltage i følgende klub og foreningsaktiviteter: billiard, fodbold, gymnastik, dans for de danseglade, ungdomsklub, jagtforening, Lyne venneskreds, aften kurser, lokal arkiv og meget andet.

Borgerne i Lyne er stolte af vores lokalsamfund, hvor omdrejningspunkterne er fællesskab, nærhed, tryghed, udvikling og muligheder frem for begrænsninger.

Lyne



Input

Borgerforeningen inviterede til borgermøde den 27 oktober 2009, til en diskussion om fremtiden under overskriften: Lyne i Fremtiden. Forventningsfulde borgere har bidraget med spændende og idé-rige forslag til udvikling af lokalsamfundet, og efterfølgende er der arbejdet videre med idéerne i en arbejdsgruppe.

Dette medfører, at arbejdsgruppen har besluttet at satse på følgende områder over de følgende 10 år:

Da det er en sammenskrivning af mange ideer kan samme punkt godt optræde mere end et sted, pga. forskellige indfaldsvinkler til emnet i analysen.

Analyse:

I analysen har vi set på:

Hvad er mindre godt ved Lyne

Hvad er både godt og mindre godt

Hvad er rigtig godt ved Lyne



Hotel & Fjendensbryghus

Hvad viser vores analyse:

Hvad er mindre godt?

- For få alternative sportstilbud
- Hovedvej A 11 – høj hastighed gennem byen hele døgnet.
- For få stier = cykel, gang og ridestier
- For få børn i friskolen
- For lidt PR udadtil om Lyne
- Hjemmeside – for få brugere.
- For mange forfaldende huse
- Ingen læskur til skoleelever ved rute 41
- Ingen salg af vores byggegrunde
- Byens centrum er kedeligt
- Faldende børnetal i Lyne sogn
- Strellev/Lyne gymnastik & ungdomsforening – kun de traditionelle hold tilbud

Hvad er både godt og mindre godt?

Flere indbygger, vil give mere aktivitet i

1. SFO
 2. Børnehave
 3. Friskole
 4. Bryghus
 5. Forsamlingshus
 6. Idrætshal
- For mange bygninger som bruges for lidt
 - Udkantssogn i storkommune
 - Hallens cafeteria – der er ikke åbent
 - Ok tankstationerne – der er to af dem
 - Foreninger – godt, men der er mange
 - Offentlig transport – hverdage ok, dårligt i weekenderne

Hvad rigtig godt ved Lyne?

- Vi har et godt sammenhold
- Vi har en god brugs
- Hovedvej A11 – der kommer mange turister gennem byen
- Vores præst
- Gode butikker
- Friskolen
- Børnehaven
- Gode transportforhold – både til syd og nord
- Interessant historie
- Mange fritidstilbud for alle aldre
- Ældreboliger
- Hallen
- Mange ildsjæle
- Støtter lokale aktiviteter

Lyne – en landsby i stærk udvikling

- Tankstationer
- Bryggeriet – Fjordens bryghus
- Forsamlingshuset
- Gamle sportsplads – vores friluftsplads
- Alle aldres grupper
- Lokal arkiv , gammel elværk
- Plads til forskelligheder
- hjælpsomhed/omsorg

Indsatsområder

Bosætning/ Byggegrunde

Vi vil gerne have flere familier til at bosætte sig i Lyne, samt få solgt vores byggegrunde

Stisystemer

Lyne og omegn skal kædes sammen af stisystemer

Hal/forsamlingshus/Bygninger

Hvad skal bevares/udbygges/udfases

Aktiviteter

outdoor-fitness på den på/ved den gamle sportsplads.

Forskønnelse

Vi vil gerne gøre Lyne mere indbydende at se på med grønne områder midt i byen.

Trafik

Torontolys og fartdæmpning ved hovedvej A11



Den gamle sportsplads

Lyne – en landsby i stærk udvikling

Vision

Med udgangspunkt i analysen og indsatsområderne, har arbejdsgruppen formuleret en vision for lokalsamfundet Lyne:

- I år 2014 har vi en hal med åbent cafeteria, motionscenter, mødelokaler & fælles indgangsparti.
Hallen er landsbyens samlingspunkt.
- I år 2010 har vi et sammenhængende stisystem gennem skoven ud til grusgrav søerne.
- I år 2011 har vi et lille tov ved forsamlingshuset med springvand, borde og bænke.
- I år 2020 har vi fartdæmpning i begge ender af A11 ved byskiltet – orange blink ved fodgængerovergangen.
- I 2020 er vi 100 indbygger mere i Lyne sogn, end i 2010

Strategi

For at nå visionen, skal der udarbejdes en strategi, der bakker op om visionen og sætter handling på drømmen.

- **Hal/ Forsamlingshus**
Der laves skitseplan over hele projektet, findes fælles fodslaw, laves en projektplan, søges midler samt nedsættes en arbejdsgruppe.
- **Stisystemer/Tov**
Etablering af nye stier fra Tingheden ud til søerne, nuværende stier i skoven mærkes op.

Ejerforhold til pladsen skal undersøges, laves tegninger, nedsættes en arbejdsgruppe, samt søges penge til projektet.
- **Indbygger**
Aggressiv pr, speciel salgsmæssig fremstød for byggegrunde, lave en pressestrategi hvor hver forening, institution, forretninger og firmaer skriver til avisen. Lynes egen Borgerjournalist.
- **Hovedvej A11**
Fartdæmpning ved begge byskilte, gerne orange lys ved fodgængerovergangen.

Påbegynde forhandling med politikerne, finde personer i Lyne som er gode til at argumentere

